

# **DỊCH TIÊU CHẢY TRÊN LỢN**

## **PED(PORCINE EPIDEMIC DIARRHOEA)**

**Phòng Kỹ thuật thị trường – Công ty thức ăn chăn nuôi Hoa Kỳ - GOLD COIN GROUP**

Bệnh do 1 Coronavirus (cùng họ với virus T.G.E) gây ra. Tuy nhiên, PED và TGE không thể phân biệt dựa vào triệu chứng lâm sàng và bệnh tích đại thể. Bệnh được Wood phát hiện đầu tiên ở Anh Quốc vào năm 1972. Sau đó bệnh lan rộng ra châu Âu và châu Á. Bệnh từng xảy ra tại Nhật năm 1993-1994 làm chết 14 ngàn heo con theo mẹ, năm 1996 làm chết 39 ngàn heo con trong số 56 ngàn heo bệnh. Năm 2006 bệnh xảy ra tại Philipine làm chết 60 ngàn heo con. Bệnh cũng đã từng xảy ra và gây thiệt hại lớn tại Trung Quốc và Thái Lan. PED cấp tính ở Châu á xảy ra do miễn dịch khác nhau của từng heo nái trong chuồng. Thời tiết lạnh là nguyên nhân mở đường cho dịch bệnh bùng phát.

Bệnh này khá phổ biến trên lợn và lợn là vật chủ duy nhất của virus này. Virus tấn công vào hệ thống nhung mao ruột làm giảm bề mặt hấp thu, dẫn đến con vật bị mất dinh dưỡng và mất nước. Khi virus xâm nhập vào, đàn sẽ có miễn dịch mạnh sau 2-3 tuần và miễn dịch truyền qua sữa đầu có thể bảo hộ được cho lợn con.

### **Triệu chứng lâm sàng:**

- Có 2 chủng virus **Ped**: **Ped1** chỉ nhiễm cho lợn giai đoạn tăng trưởng trong khi **Ped2** nhiễm trên tất cả các loại lợn, kể cả lợn trưởng thành lẫn lợn nái.

- Sau khi nhiễm mầm bệnh vào cơ thể, virus nhanh chóng bám vào lông nhung ruột non trong vòng 12 – 18 giờ và triệu chứng lâm sàng xảy ra sau 4 – 5 ngày. Lợn tiêu chảy trong 2 – 4 ngày. Virus được thải qua phân heo bệnh sau 2 – 4 ngày.

- Thường khi virus xâm nhập vào trại lần đầu tiên có thể 100% nái trong trại nhiễm bệnh, biểu hiện nái tiêu chảy nhẹ hoặc tiêu chảy nặng, nôn mửa, 20 – 40% nái có thể bỏ ăn, mất sữa.

- Thời gian ủ bệnh khoảng 2 ngày và thời gian nổ bệnh kéo dài khoảng 1 -14 ngày.




- **Trên lợn con theo mẹ**, bệnh có thể ở thể nhẹ hoặc nặng và tỷ lệ chết với lợn con dưới 1 tuần tuổi có thể đến 100%, lợn con theo mẹ (dưới 3 tuần tuổi) có thể chết tới 50%. Lợn con tiêu chảy tiêu chảy nặng, mất nước, nằm chồng đống lên nhau, đặc biệt lợn con thường nằm trên bụng lợn mẹ (đặc trưng), phân lợn con tiêu chảy dính đầy trên bụng lợn mẹ.

- **Trên lợn nái**: sốt, bỏ ăn, tiêu chảy, mất sữa, lợn nái mang thai có thể bị sảy thai.

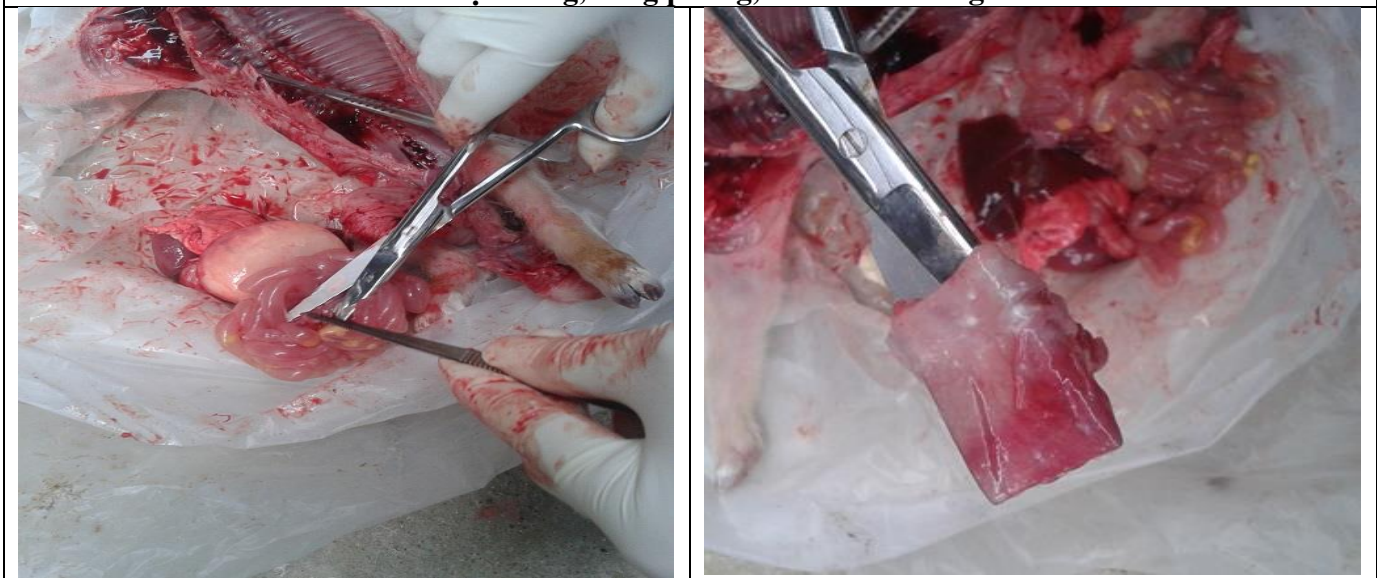
- **Trên lợn thịt**: bệnh gây tiêu chảy đồng loạt, lây lan rất nhanh, tuy nhiên tỷ lệ chết rất thấp, dưới 5% (nếu không bị kể phát các bệnh khác).

### **Bệnh tích:**

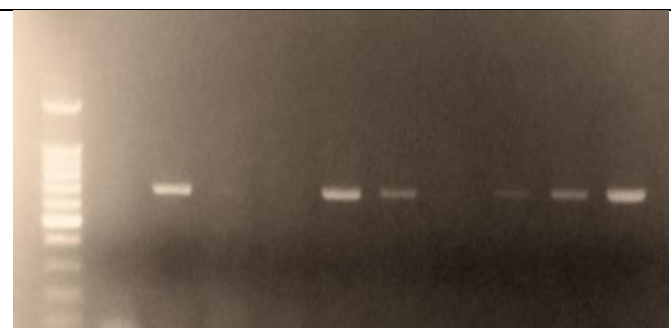



- Bệnh tích chủ yếu trên lợn con theo mẹ: thành ruột rất mỏng, căng phồng, chứa sữa không tiêu màu vàng. Hạch màng treo ruột sưng to. Dạ dày căng, bên trong chứa nhiều sữa (thành cục to) không tiêu, thành dạ dày xung huyết đỏ ửng.

Tiêu chảy trên nái mang thai	Tiêu chảy trên lợn con theo mẹ	Lợn con nằm trên bụng mẹ
		

**Thành ruột mỏng, căng phồng, chứa sữa không tiêu**



**Chẩn đoán:**

M 1 2 3 4 5 6 7 8 9 P		 Dương tính
	 Dương tính	 Âm tính
Kết quả chẩn đoán RT- PCR	Bộ Kit chẩn đoán nhanh	

- Dựa vào triệu chứng lâm sàng (nhưng khó phân biệt được với bệnh T.G.E) để phân biệt được chính xác cần gửi mẫu phân tiêu chảy hay chất chứa trong ruột gửi đến phòng thí nghiệm để làm chẩn đoán RT-PCR. Ngoài ra cũng có thể sử dụng bộ Kit chẩn đoán nhanh, nhưng kết quả chính xác chỉ là tương đối, có nhiều trường hợp dương tính giả.

### **Phòng bệnh:**

- Bệnh lây lan chủ yếu qua đường tiêu hóa do lợn tiếp xúc với mầm bệnh do lợn bệnh thải ra hoặc thông qua các phương tiện vận chuyển, dụng cụ chăn nuôi, con người.
- Vệ sinh chuồng trại sạch sẽ, không ráo, thoáng, ẩm áp về mùa đông, mát về mùa hè.
- Vệ sinh xung quanh khu vực chăn nuôi, hạn chế tối đa các loại động vật khác vào khu vực chăn nuôi như chó, mèo, chuột, ruồi, muỗi....
- Phun sát trùng thường xuyên cả trong và xung quanh khu vực chăn nuôi. Khi trại bị bệnh cần phun thuốc sát trùng ngày 2 lần. Ràn mát cần được sát trùng bằng Chlorine 5ppm, khoảng 4 giờ bổ xung 1 lần.
- Mỗi dãy chuồng cần có ô sát trùng riêng. Đặc biệt khi trại có dịch cần có định công nhân cho mỗi dãy chuồng.
- Nâng cao sức đề kháng cho vật nuôi bằng dinh dưỡng hợp lý.
- Tiêm phòng vaccine.

### **Điều trị:**

- Vì căn nguyên bệnh là virus nên không có biện pháp điều trị đặc hiệu mà chỉ có thể kiểm soát bệnh kế phát. Nâng cao sức đề kháng của con vật. Con vật sẽ sinh kháng thể để tự bảo vệ khỏi bệnh nếu chúng ta chăm sóc tốt.
- Cho toàn bộ lợn bệnh uống nước có bổ sung điện giải, Oresol, B.complex hoặc Electrolyte 2-5 gr/lit nước. Lợn con dưới 7 ngày tuổi cần được cho uống 3 – 5 lần/ngày, mỗi lần 5ml.
- Cho heo con uống thêm Atropin 1ml/10 kg thể trọng trong 3 ngày liên tục.
- Lợn con cần được truyền dung dịch gluco 5% 15- 20 ml/lần, ngày 1 – 2 lần.
- Luôn giữ chuồng trại sạch sẽ, khô thoáng, ẩm áp.
- Vệ sinh tiêu độc, phun sát trùng thường xuyên
- Dùng kháng sinh hướng điều trị tiêu hóa phòng bội nhiễm vi khuẩn như Amoxilin, Tetracycline, Neomycine, Apramycine, Colistin, Tylosin (Tylan), Trimethoprim/ Sulfamid...
- Duy trì việc phòng bệnh cầu trùng cho lợn con lúc 5- 7 ngày tuổi như bình thường.
- Nếu trại bị nhiễm lần đầu cần bảo đảm rằng tất cả lợn trưởng thành trong trại “được” nhiễm ngay giai đoạn đầu của bệnh để được tạo miễn dịch sớm và đồng đều cho toàn trại bằng cách làm Auto vaccine cho trại như sau:
  - + Chọn những Lợn con dưới một tuần tuổi bị bệnh ngày thứ hai là tốt nhất, lợn con có thể vẫn sống hoặc mới chết có những biểu hiện và triệu chứng điển hình như trên. Lấy ruột đem nghiền, trộn kháng sinh (ampiciline + colistin 300 ppm, 0.6 g/bộ ruột), hòa với nước muối sinh lý (200 ml/bộ ruột) và trộn cám cho lợn khỏe (không bị tiêu chảy, toàn bộ lợn thịt, lợn nái hậu bị, lợn nái cai sữa, nái chữa 9 – 13 tuần tuổi) trong trại ăn.



+ Cho ăn 3 ngày liền, mỗi ngày một bữa chiều như sau:

- Ngày 1: 1 bộ ruột cho 20 Lợn, nếu con nào đi ỉa chảy hoặc sốt nhẹ thì thôi không cho ăn lần 2. Tiêm kháng sinh cho những Lợn tiêu chảy nặng để phòng nhiễm trùng kế phát.
- Ngày 2: Tiếp tục cho những Lợn còn khỏe mạnh ( không tiêu chảy, không sốt) ăn liều thứ 2 với liều 1 bộ lòng cho 15 Lợn. Tiếp tục điều trị cho những Lợn tiêu chảy nặng như trên và chọn ra những Lợn còn khỏe cho ăn liều thứ 3
- Ngày 3: Cho những Lợn khỏe mạnh còn lại ăn liều thứ 3: 1 bộ lòng cho 10 Lợn. Tiến hành tiêm kháng sinh dự phòng như trên

+ Bảo quản mẫu ở tủ đông để cho lợn ăn nhắc lại sau 1 tuần



Top to the feed at 10 ml per sow one time.  
Aware of Chlorine in water.



Photos from Dr. Sujet Chernchom